

Привредно друштво Спортски центар
Нови Београд д.о.о. Београд
Број 483/2-1
6.5. 2026 год.
Аутопут за Загреб 2, Нови Београд

ЗАХТЕВ
ЗА ОДЛУЧИВАЊЕ О ПОТРЕБИ ПРОЦЕНЕ УТИЦАЈА НА
ЖИВОТНУ СРЕДИНУ

*за пројекат инвестиционог одржавања – поправка крова
на објекту Хала спортова „Ранко Жеравица“, Нови Београд*

Носилац пројекта	Привредно друштво Спортски центар Нови Београд д.о.о. Београд, за потребе власника објекта – Града Београда.
Локација	ул. Париске комуне бр. 20, Нови Београд
Катастарска парцела	КП 6987 КО Нови Београд
Предмет пројекта	Инвестиционо одржавање – поправка крова на постојећем објекту зграде за спорт и физичку културу, Хала спортова „Ранко Жеравица“

Садржај

Уводне напомене.....	4
1 Подаци о носиоцу пројекта.....	4
2 Опис локације, нарочито у погледу осетљивости животне средине на географском подручју места извођења пројекта и подручју које може бити изложено утицајима	5
2.1 Макролокација.....	7
2.2 Микролокација	7
3 Назив, опис и карактеристике пројекта, у току целокупног трајања пројекта, укључујући, по потреби, и радове на његовом затварању, односно уклањању	8
4 Приказ разумних алтернатива које су разматране	10
5 Опис чинилаца животне средине који могу бити изложени утицају	11
5.1 Становништво.....	12
5.2 Фауна	12
5.3 Флора и вегетација	12
5.4 Земљиште	12
5.5 Вода	12
5.6 Ваздух.....	13
5.7 Климатски чиниоци	13
5.8 Грађевине	13
5.9 Непокретна културна добра и археолошка налазишта.....	13
5.10 Пејзаж	13
5.11 Међусобни односи наведених чинилаца.....	13
6 Опис могућих утицаја пројекта на чиниоце животне средине, у току целокупног трајања пројекта	14
6.1 Очекиване емисије и очекивана производња отпада.....	14
6.2 Бука, вибрације, јонизујућа и нејонизујућа зрачења, светлост, топлота	14
6.3 Природа и количине емисија гасова са ефектом стаклене баште	15
6.4 Коришћење природних вредности, посебно земљишта, воде, биљног и животињског света у току извођења и експлоатације.....	15
6.5 Кумулативни утицаји пројекта и других спроведених, одобрених, повезаних или планираних пројеката	15
7 Предлог мера за спречавање, смањење и отклањање значајних негативних утицаја	16
8 Нетехнички резиме.....	17

8.1	Подаци о носиоцу пројекта	17
8.2	Опис локације, нарочито у погледу осетљивости животне средине на географском подручју места извођења пројекта и подручју које може бити изложено утицајима	17
8.3	Назив, опис и карактеристике пројекта, у току целокупног трајања пројекта	18
8.4	Приказ разумних алтернатива које су разматране	18
8.5	Опис чинилаца животне средине који могу бити изложени утицају	18
8.6	Опис могућих утицаја пројекта на чиниоце животне средине, у току целокупног трајања пројекта	18
8.7	Предлог мера за спречавање, смањење и отклањање значајних негативних утицаја ..	19
9	Подаци о могућим тешкоћама на које је наишао носилац пројекта у прикупљању података и документације	19

Уводне напомене

Носилац пројекта је Привредно друштво Спортски центар Нови Београд д.о.о. Београд, за потребе власника предметног објекта и катастарске парцеле – Града Београда. Према изводу из базе података катастра непокретности за катастарску парцелу број 6987 КО Нови Београд, на предметној парцели и објекту уписана је јавна својина Града Београда, док је као корисник објекта уписана Општина Нови Београд.

Предмет овог захтева је одлучивање о потреби израде студије о процени утицаја на животну средину за пројекат инвестиционог одржавања – поправка крова на постојећем објекту зграде за спорт и физичку културу, Хала спортова „Ранко Жеравица“, на катастарској парцели број 6987 КО Нови Београд, у улици Париске комуне број 20, Нови Београд. Према приложеној техничкој документацији, предметни објекат представља постојећу универзалну спортску халу – вишенаменски објекат, у оквиру изграђеног урбаног подручја.

Планирани радови обухватају поправку крова, односно демонтажу постојећих дотрајалих слојева кровног склопа који су предмет санације и уградњу нове парне бране, термоизолације, хидроизолације, сливника, окапница и нове громобранске инсталације, без промене намене, габарита и капацитета објекта.

У техничком опису је наведено да је постојећи кровни покривач оригинално изведен од валовитих азбестно-цементних плоча, међутим предметним радовима није предвиђена демонтажа тих плоча, већ искључиво санација и замена осталих слојева кровног система који су предмет инвестиционог одржавања. С тим у вези, у оквиру предметног пројекта не предвиђа се настанак отпада који садржи азбест. Настали отпад односиће се на слојеве и елементе који се демонтирају у оквиру планиране санације, а са њима ће се поступати у складу са важећим прописима о управљању отпадом.

Сврха подношења овог захтева је прибављање акта надлежног органа којим ће се утврдити да ли је за предметни пројекат потребна израда студије о процени утицаја на животну средину, имајући у виду карактер планираних радова, њихов обим и могуће утицаје на чиниоце животне средине. Имајући у виду да се радови изводе на постојећем објекту, у оквиру постојеће локације и без заузимања нових површина, могући утицаји су ограничени пре свега на фазу извођења радова и огледају се у привременом стварању буке, прашине, грађевинског отпада, присуству механизације и транспорту материјала. Такви утицаји су локалног и привременог карактера и могу се држати под контролом применом одговарајућих организационих, техничких и мера заштите животне средине.

1 Подаци о носиоцу пројекта

Носилац пројекта је Привредно друштво Спортски центар Нови Београд д.о.о. Београд, за потребе власника предметног објекта и катастарске парцеле – Града Београда. У приложеној техничкој документацији као инвеститор предметних радова наведен је Град Београд, за објекат зграде за спорт и физичку културу – Хала спортова „Ранко Жеравица“, на катастарској парцели број 6987 КО Нови Београд, у улици Париске комуне број 20.

Према изводу из базе података катастра непокретности за катастарску парцелу број 6987 КО Нови Београд, на парцели и предметном објекту уписана је јавна својина Града Београда, док је као корисник објекта уписана Општина Нови Београд.

Предметни поступак покреће се ради реализације пројекта инвестиционог одржавања – поправка крова на постојећем објекту Хале спортова „Ранко Жеравица“. У вези са статусом предметног објекта, Привредном друштву Спортски центар Нови Београд д.о.о. Београд достављен је допис Секретаријата за имовинске и правне послове Градске управе града Београда, број XXI-08 бр. 463-263/2025 од 29.07.2025. године, у коме је наведено да предметни објекат није дат на коришћење, већ је сходно одлуци Града Београда поверен на управљање Привредном друштву Спортски центар „Нови Београд“ д.о.о. Београд. Истим дописом је констатовано и да, у складу са наведеним актима Града Београда и прописаном надлежношћу, није прописано прибављање тражене сагласности од Секретаријата за имовинске и правне послове за предметне радове.

Основни подаци о носиоцу пројекта су следећи:

Назив носиоца пројекта: Привредно друштво Спортски центар Нови Београд д.о.о. Београд

Седиште / адреса: Аутопут за Загреб бр. 2, 11070 Нови Београд

Телефон: 063316366

E-mail: javnenabavke@scnovibeograd.rs

2 Опис локације, нарочито у погледу осетљивости животне средине на географском подручју места извођења пројекта и подручју које може бити изложено утицајима

Локација предметног пројекта налази се на територији града Београда, градска општина Нови Београд, у улици Париске комуне број 20, на катастарској парцели број 6987 КО Нови Београд. Према изводу из базе података катастра непокретности, површина парцеле износи 7550 m², а на парцели је евидентиран постојећи објекат – зграда за спорт и физичку културу, односно Хала спортова „Ранко Жеравица“. На парцели и објекту уписана је јавна својина Града Београда. Према Информацији о локацији, катастарска парцела број 6987 КО Нови Београд налази се у блоку 4, у намени површина јавне намене – спортски објекти и комплекси, у складу са важећим планским основом за предметно подручје.

Према приложеној техничкој документацији, предметни објекат представља постојећу универзалну спортску халу – вишенаменски објекат, са укупном нето корисном површином од 5488,42 m² и укупном грађевинском бруто површином од 3574 m². Објекат је изграђен на равном терену, у оквиру већ формираног урбаног подручја, са постојећом саобраћајном и комуналном инфраструктуром. Према Информацији о локацији, постојећа хала се задржава без промене хоризонталне и вертикалне регулације, а за постојећи објекат су дозвољени радови инвестиционог одржавања, односно извођење грађевинско-занатских и других радова у циљу побољшања услова коришћења објекта у току експлоатације.

Са становишта осетљивости животне средине, предметна локација припада изграђеном урбаном ткиву са јавним, спортским и другим пратећим садржајима у непосредном окружењу. Према Информацији о локацији, у оквиру локације присутне су и зелене површине спортског објекта, које карактерише разноврстан биљни фонд, али се предметни пројекат односи искључиво на поправку крова постојећег објекта, без заузимања нових површина и без промене намене земљишта. Имајући у виду да се радови реализују на већ изграђеној локацији, у оквиру постојећег објекта, не очекује се значајно нарушавање постојећег коришћења простора нити трајни негативни утицаји на природне ресурсе. Осетљивост локације пре свега се сагледава у односу на присуство корисника објекта и околних урбаних садржаја, због чега је током извођења радова потребно обезбедити контролу буке, прашине, транспорта материјала и отпада, као и безбедну организацију радова.

(а) Постојеће коришћење земљишта

Предметна парцела је већ приведена намени и користи се за постојећи спортски објект – Халу спортова „Ранко Жеравица“, као објект јавне намене у оквиру урбаног подручја Новог Београда. На локацији се не врши промена намене земљишта, нити се планира заузимање нових површина ван постојећег објекта и простора неопходног за привремену организацију радова. Радови су ограничени на поправку крова постојећег објекта, у оквиру већ формираног грађевинског и функционалног простора.

(б) Релативни обим, квалитет и регенеративни капацитет природних ресурса

С обзиром на то да се предметни радови изводе на постојећем објекту у урбаном подручју, пројекат не подразумева значајно коришћење природних ресурса, нити утиче на њихов квалитет и регенеративни капацитет у датом подручју. Не долази до заузимања пољопривредног, шумског или другог природног земљишта, нити до интервенција на природним водотоцима, водним телима или другим природним ресурсима. Коришћење ресурса у оквиру пројекта ограничено је на употребу уобичајених грађевинских материјала, енергије и механизације неопходних за санацију крова. Имајући у виду да се предметни радови изводе искључиво на крову постојећег објекта, не очекује се утицај на постојеће зелене површине и биљни фонд у оквиру комплекса.

(в) Апсорпциони капацитет природне средине

Предметна локација налази се у густо изграђеном урбаном подручју, у оквиру постојеће градске структуре, без карактеристика природно очуваног или посебно осетљивог простора. С обзиром на карактер пројекта и чињеницу да се радови изводе на постојећем објекту, апсорпциони капацитет природне средине није угрожен у мери која би указивала на могућност значајних трајних последица. Потенцијални утицаји су ограничени на фазу извођења радова и огледају се у привременој буци, прашини, присуству механизације и транспорту материјала, што је могуће контролисати применом одговарајућих организационих и техничких мера. Имајући у виду да се предметни радови изводе искључиво на постојећем крову објекта, не очекује се значајнији утицај на постојеће зелене површине и уређени простор комплекса. У току редовног коришћења након завршетка радова не очекују се значајни негативни утицаји на животну средину.

2.1 Макролокација

Предметна локација налази се на територији града Београда, у градској општини Нови Београд, која представља део ширег урбаног подручја главног града Републике Србије. Локација припада изграђеној градској целини са развијеном саобраћајном, комуналном и јавном инфраструктуром, као и значајним бројем јавних, пословних, стамбених и спортских садржаја у ширем окружењу. У том контексту, предметна локација припада зони изражене урбане функције, без карактеристика неразвијеног или природног подручја, што је значајно са аспекта процене осетљивости животне средине и могућих утицаја предметног пројекта. Према Информацији о локацији, катастарска парцела број 6987 КО Нови Београд налази се у блоку 4, у намени површина јавне намене – спортски објекти и комплекси.

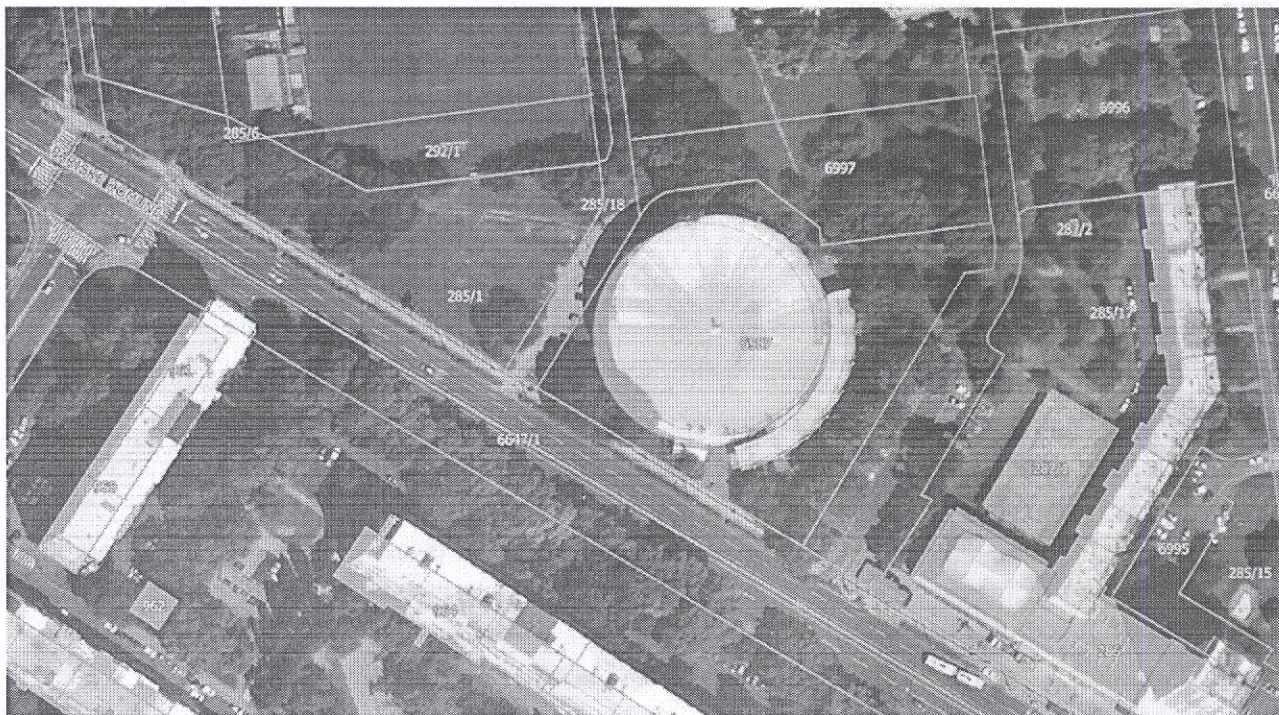
С обзиром на то да се пројекат односи на инвестиционо одржавање постојећег објекта, у оквиру већ формираног урбаног простора, не очекују се утицаји ширег просторног обухвата, нити утицаји који би могли имати регионални или прекогранични карактер. Потенцијални утицаји могу бити ограничени искључиво на ужу зону локације и на период извођења радова. Имајући у виду да се предметни радови изводе на постојећем спортском објекту, без промене намене, габарита и капацитета, макролокација се не мења, нити се успоставља ново коришћење простора ван већ дефинисане урбане и спортске функције.

2.2 Микролокација

Микролокација пројекта обухвата постојећи објекат Хале спортова „Ранко Жеравица“ у улици Париске комуне број 20, на катастарској парцели број 6987 КО Нови Београд. Парцела има површину од 7550 m², а на њој је евидентиран постојећи објекат спортске намене. Према техничкој документацији, терен на коме је изграђен објекат је раван, а сам објекат представља универзалну спортску халу – вишенаменски објекат. Према Информацији о локацији, парцела се налази у блоку 4, у намени површина јавне намене – спортски објекти и комплекси, при чему се постојећа хала задржава без промене хоризонталне и вертикалне регулације.

Радови који су предмет захтева изводе се искључиво на постојећем крову објекта, без интервенција ван постојећих габарита и без заузимања околног земљишта, осим у мери неопходној за организацију градилишта и допрему, односно отпрему материјала и отпада. На микролокацији се не планирају нови објекти, нови инфраструктурни прикључци, нити промена начина коришћења простора. Потенцијални утицаји на микролокацији огледају се првенствено у привременом повећању буке, прашине, присуству механизације и краткотрајном транспорту материјала, што је карактеристично за радове инвестиционог одржавања и може се контролисати одговарајућом организацијом радова и применом мера заштите животне средине.

Слика 1: Приказ микролокације



3 Назив, опис и карактеристике пројекта, у току целокупног трајања пројекта, укључујући, по потреби, и радове на његовом затварању, односно уклањању

Предмет овог захтева је пројекат инвестиционог одржавања – поправка крова на постојећем објекту зграде за спорт и физичку културу, Хала спортова „Ранко Жеравица“, на катастарској парцели број 6987 КО Нови Београд, у улици Париске комуне број 20, Нови Београд. У приложеној техничкој документацији овај пројекат је дефинисан као инвестиционо одржавање постојећег објекта, без промене намене, габарита и капацитета објекта.

Предметни објекат представља постојећу универзалну спортску халу – вишенаменски објекат, са носећом конструкцијом од армирано-бетонских и челичних елемената и кровном конструкцијом од челичних решеткастих носача великог распона. Према техничком опису, објекат је конструкцијски стабилан, али захтева поправку крова, термоизолацију и замену кровне громобранске инсталације услед проблема са влагом, прокишњавањем и лошом енергетском ефикасношћу.

Планирани радови обухватају постављање скеле – тотема за безбедан излазак на кров, постављање крана – аутодизалице за спуштање старих отпадних материјала и подизање нових материјала на кров, демонтажу и уклањање свих слојева старе вишеслојне битуменске хидроизолације, термоизолације и парне бране, демонтажу и уклањање постојеће громобранске инсталације, лимарских окапница и постојећих сливних одвода, као и постављање нове еластомерне парне бране, термоизолације PIR дебљине 120 mm, хидроизолације од полиолефинске FPO мембране, нових окапница, нових типских сливника пречника 300 mm и нове громобранске инсталације.

Према техничком опису постојећег стања, постојећи кровни покривач је оригинално изведен од валовитих азбестно-цементних плоча, са металном потконструкцијом и унутрашњим системом одводњавања. Међутим, у оквиру радова који су предмет овог захтева није предвиђена демонтажа постојећих валовитих азбестно-цементних плоча, већ искључиво уклањање и замена дотрајалих слојева вишеслојне битуменске хидроизолације, термоизолације, парне бране, лимарских окапница, сливних одвода и громобранске инсталације, као и уградња нових слојева и елемената кровног система.

(а) Величина пројекта

Пројекат се односи на инвестиционо одржавање постојећег објекта, и то на поправку крова Хале спортова „Ранко Жеравица“. Радови се изводе искључиво на постојећем објекту, у оквиру постојећих габарита и на постојећој локацији. Пројекат не подразумева изградњу нових објеката, проширење постојећег објекта, промену намене простора, нити повећање капацитета објекта.

(б) Могуће кумулирање са ефектима других пројеката

Нису познати други пројекти на истој локацији који би, заједно са предметним радовима, могли изазвати значајне кумулативне утицаје на животну средину. С обзиром на то да се ради о радовима инвестиционог одржавања на постојећем објекту, могући утицаји су ограничени на период извођења радова и локалног су карактера.

(в) Коришћење природних ресурса и енергије

Током извођења радова користиће се уобичајени грађевински материјали, енергија и механизација неопходни за реализацију радова. За санацију крова предвиђена је уградња еластомерне парне бране, PIR термоизолације дебљине 120 mm и завршног хидроизолационог слоја од полиолефинске FPO мембране, уз замену сливника, окапница и громобранске инсталације. Пројекат не подразумева значајно коришћење природних ресурса нити увођење нових трајних извора емисија. Одабрани материјали усвојени су као најповољније решење са аспекта трајности, водонепропусности, термичке заштите, енергетске ефикасности и техничке погодности за уградњу на постојећем објекту.

(г) Стварање отпада

Током извођења радова настајаће грађевински отпад услед демонтаже постојећих слојева кровног склопа, лимарских елемената, сливника и громобранске инсталације. У предмеру радова је наведено да је извођач у обавези да обезбеди елаборат о класификацији отпада, као и потврду о кретању и крајњем одлагању отпада на законом предвиђену депонију. Пошто предметним радовима није предвиђена демонтажа постојећих азбестно-цементних плоча, у оквиру овог пројекта не предвиђа се настанак отпада који садржи азбест. Отпад који ће настајати у оквиру предметног пројекта односи се на материјале и елементе који се уклањају у складу са пописом радова и предмером, док се постојеће азбестно-цементне плоче не уклањају и не представљају отпад у оквиру овог захвата.

(д) Загађивање и изазивање неугодности

Могући утицаји током извођења радова огледају се у привременом стварању буке, прашине, присуству грађевинске механизације, транспорту материјала и отпада, као и могућим краткотрајним сметњама у непосредном окружењу локације. Предмером радова је предвиђено да се радови изводе уз контролисано спуштање материјала, оградивање и обезбеђење простора око скеле, као и примену опреме која не изазива неконтролисано стварање прашине ван зоне радова. Ови утицаји су локални, привремени и престају по завршетку радова.

(ђ) Ризик настанка удеса

Ризици су везани за радове на висини, употребу механизације, организацију градилишта и руковање отпадом који настаје током извођења радова. У предмеру је предвиђено постављање скеле – тотема за безбедан излазак на кров, употреба крана или аутодизалице за спуштање и подизање материјала, као и оградивање и обезбеђење простора од приступа трећих лица. Ти ризици су уобичајени за радове ове врсте и могу се контролисати применом прописаних мера безбедности и здравља на раду, мера заштите животне средине и одговарајућом организацијом радова.

У току редовног коришћења након завршетка радова не очекују се нови или повећани негативни утицаји на животну средину. Напротив, очекује се унапређење функционалности крова, побољшање водонепропусности, термичких својстава и опште техничке поузданости објекта. Пошто се ради о инвестиционом одржавању постојећег објекта, пројекат не подразумева посебне радове на затварању, уклањању или стављању објекта ван функције. По завршетку извођења радова објекат ће се и даље користити у постојећој намени, као спортски објекат.

(е) Радови на затварању пројекта

С обзиром на то да се предметни пројекат односи на инвестиционо одржавање постојећег објекта, односно на поправку крова Хале спортова „Ранко Жеравица“, пројекат не подразумева посебну фазу затварања, уклањања или стављања објекта ван функције. По завршетку извођења радова објекат ће се и даље користити у постојећој намени, као спортски објекат.

По окончању радова извршиће се уклањање привремених елемената градилишта, скеле, опреме и механизације, као и одвожење преосталог отпада насталог током извођења радова, у складу са прописима о управљању отпадом. Простор захваћен организацијом градилишта биће очишћен и доведен у уредно и функционално стање, без трајних промена у простору ван самог предмета инвестиционог одржавања.

4 Приказ разумних алтернатива које су разматране

Приликом дефинисања предметног пројекта разматране су алтернативе у погледу начина санације кровног склопа постојећег објекта Хале спортова „Ранко Жеравица“, имајући у виду затечено техничко стање крова, потребу отклањања прокишњавања, побољшања енергетске ефикасности и обезбеђивања дуготрајног и технички поузданог решења. Према техничком опису, објекат је конструкцијски стабилан, али захтева комплетну поправку кровног покривача, термоизолацију и замену кровне громобранске инсталације услед проблема са влагом, прокишњавањем и лошом енергетском ефикасношћу.

Као прва алтернатива разматрана је могућност задржавања постојећег стања уз локалне, парцијалне поправке оштећених делова крова. Овакво решење није оцењено као прихватљиво, имајући у виду да су у техничкој документацији констатовани значајно хабање кровног склопа, прокишњавање у више тачака, вероватна деградација термоизолације и делимична нефункционалност система дренаже. Парцијалне санације не би обезбедиле трајно отклањање уочених проблема, нити би обезбедиле потребан ниво поузданости и функционалности кровног система.

Као друга алтернатива разматрана је примена различитих материјала за санацију крова, односно алтернативних система парне бране, термоизолације и завршне хидроизолације. Након разматрања техничких карактеристика постојећег објекта, услова уградње и захтева у погледу трајности, водонепропусности и енергетске ефикасности, као најповољније решење одабрана је уградња еластомерне парне бране, PIR термоизолације дебљине 120 mm и завршног хидроизолационог слоја од полиолефинске FPO мембране, уз замену сливника, окапница и громобранске инсталације. Ово решење је оцењено као најпогодније јер обезбеђује унапређење функционалних својстава крова, побољшање термичке заштите, поузданију заштиту од продора атмосферских вода и технички је погодно за уградњу на постојећем објекту.

Посебно је разматрано и питање постојећих валовитих азбестно-цементних плоча, које су у техничком опису наведене као оригинални кровни покривач објекта. У оквиру предметног пројекта није предвиђена демонтажа тих плоча, већ искључиво уклањање и замена дотрајалих слојева вишеслојне битуменске хидроизолације, термоизолације, парне бране, лимарских окапница, сливних одвода и громобранске инсталације, као и уградња нових слојева и елемената кровног система. Са тог аспекта, као разумна алтернатива усвојено је решење којим се избегава интервенција на постојећим азбестно-цементним плочама, чиме се у оквиру предметних радова не предвиђа настанак отпада који садржи азбест.

Разматрана је и алтернатива да се радови не изводе, односно да се задржи постојеће стање крова без интервенције. Ова опција није оцењена као прихватљива, јер би даље задржавање постојећег стања довело до наставка прокишњавања, погоршања функционалног стања крова и даљег смањења енергетске ефикасности објекта, што би негативно утицало на услове коришћења и одржавања постојећег спортског објекта.

Имајући у виду наведено, као оптимално решење усвојена је варијанта инвестиционог одржавања постојећег крова кроз уклањање дотрајалих слојева који су предмет санације и уградњу нових технички одговарајућих слојева и елемената кровног система. Одабрано решење представља најповољнију варијанту са аспекта техничке изводљивости, трајности, функционалности, енергетске ефикасности и контроле могућих утицаја на животну средину.

5 Опис чинилаца животне средине који могу бити изложени утицају

Имајући у виду карактер предметног пројекта, односно инвестиционо одржавање постојећег објекта кроз поправку крова, као и чињеницу да се радови изводе у оквиру постојећег урбаног и изграђеног простора, чиниоци животне средине који могу бити изложени утицају пре свега су везани за непосредну локацију објекта и њену најближу околину. Могући утицаји су

ограничени претежно на фазу извођења радова и по свом карактеру су локални, привремени и контролабилни применом одговарајућих мера заштите. Према техничкој документацији, радови обухватају демонтажу дотрајалих слојева кровног склопа који су предмет санације и уградњу нових слојева и елемената крова, без промене намене, габарита и капацитета објекта. Имајући у виду да се предметни радови изводе искључиво на постојећем крову објекта, не очекују се значајни утицаји ван непосредне зоне локације.

5.1 Становништво

Најизложенији могућим утицајима су корисници објекта, запослени, посетиоци и становништво у непосредном окружењу локације. Могући утицаји током извођења радова огледају се пре свега у привременој буци, прабини, присуству механизације и транспорту материјала и отпада. Имајући у виду да се радови изводе на постојећем спортском објекту у урбаном подручју, а да су по обиму ограничени и временски привремени, не очекују се значајни негативни утицаји на становништво, уз примену одговарајуће организације радова и мера заштите.

5.2 Фауна

С обзиром на то да се пројекат реализује на постојећем објекту у густо изграђеном урбаном подручју, без захвата на природним стаништима и без интервенција на неуређеним или природним површинама, не очекује се значајан утицај на фауну. Могући утицаји ограничени су на привремено узнемиравање присутних урбаних врста у непосредном окружењу током трајања радова, пре свега услед буке и присуства механизације.

5.3 Флора и вегетација

Предметни радови не подразумевају сечу дрвећа, уклањање зелених површина нити трајно заузимање простора ван постојећег објекта и привремене зоне организације радова. Према условима локације, у оквиру комплекса постоје и зелене површине спортског објекта, али се предметни пројекат односи искључиво на поправку крова постојећег објекта, тако да се не очекује значајан утицај на флору и вегетацију. Могући утицаји су ограничени на привремене, локалне ефекте у непосредном окружењу градилишта током фазе извођења радова.

5.4 Земљиште

Радови се изводе на постојећем објекту и не подразумевају ископе, нову изградњу, трајно заузимање земљишта или промену постојеће намене парцеле. Могући утицаји на земљиште могу се јавити искључиво у случају неадекватне организације градилишта или неправилног поступања са отпадом, материјалима и опремом током извођења радова. Такви утицаји се могу предупредити применом добрих грађевинских и организационих пракси. Према техничкој документацији, настали отпад ће се класификовати и предавати у складу са прописима.

5.5 Вода

Пројекат не подразумева захвате на површинским или подземним водама, нити нова испуштања у водна тела. Не очекује се значајан утицај на воду током редовног коришћења

објекта након завршетка радова. Током извођења радова могући су само индиректни и привремени ризици, који би могли настати услед неадекватне организације градилишта, али се њихово настајање не очекује уз примену прописаних мера и контролу поступања са отпадом и материјалом.

5.6 Ваздух

Током фазе извођења радова могуће је привремено стварање прашине и издувних гасова од ангажоване механизације и транспортних средстава. Такви утицаји су локалног карактера, ограничени на трајање радова и престају по њиховом завршетку. У току редовног коришћења након изведене поправке крова не очекују се нови извори загађивања ваздуха, нити повећање постојећих емисија.

5.7 Климатски чиниоци

Предметни пројекат нема карактеристике које би могле значајно утицати на климатске чиниоце. Радови су локални, краткотрајни и ограничени на постојећи објекат, без увођења нових извора емисија гасова са ефектом стаклене баште у значајнијем обиму. Напротив, уградњом нове термоизолације и хидроизолације очекује се побољшање енергетских својстава крова и унапређење функционалности објекта.

5.8 Грађевине

Најзначајнији директан утицај односи се на сам предметни објекат, односно на његов кровни склоп, који је предмет санације. Радови су усмерени на побољшање техничког стања објекта, унапређење водонепропусности, термичких својстава и безбедности система крова. На околне грађевине не очекује се значајан негативан утицај, осим могућих привремених сметњи током извођења радова у виду буке и присуства механизације, што је уобичајено за радове ове врсте.

5.9 Непокретна културна добра и археолошка налазишта

Предметни радови се изводе на постојећем објекту, без земљаних радова, ископа и интервенција које би могле довести до угрожавања археолошких слојева или налазишта. У доступној техничкој и пратећој документацији није утврђено да су предметна локација или објекат обухваћени режимом заштите као непокретно културно добро.

5.10 Пејзаж

С обзиром на то да се ради о поправци крова на постојећем објекту, без промене габарита, висине и основне намене објекта, не очекује се значајан утицај на пејзаж. Радови се изводе унутар постојећег урбаног амбијента и не доводе до трајне промене визуелних карактеристика ширег простора. Могуће привремене визуелне промене односе се искључиво на период извођења радова и присуство градилишне опреме.

5.11 Међусобни односи наведених чинилаца

Чиниоци животне средине на предметној локацији међусобно су повезани у оквиру постојећег урбаног система, у коме доминирају изграђене структуре, јавна инфраструктура и функција

спортског објекта. Могући утицаји пројекта на поједине чиниоце, као што су становништво, ваздух, земљиште и околне грађевине, појављују се пре свега током фазе извођења радова и условљени су организацијом градилишта, буком, прашином и транспортом материјала. Имајући у виду ограничен обим радова, њихову локалност и привременост, не очекује се настанак значајних међусобно условљених негативних утицаја на чиниоце животне средине. Уз примену одговарајућих мера заштите, могући утицаји се могу контролисати и свести на најмању могућу меру.

6 Опис могућих утицаја пројекта на чиниоце животне средине, у току целокупног трајања пројекта

Опис могућих утицаја пројекта на чиниоце животне средине, у току целокупног трајања пројекта, укључујући нарочито утицаје који потичу од очекиваних емисија и очекиване производње отпада, буке, вибрација, јонизујућих и нејонизујућих зрачења, светлости, топлоте, природе и количине емисија гасова са ефектом стаклене баште, коришћења природних вредности, посебно земљишта, воде, биљног и животињског света у току извођења и експлоатације, као и кумулативних утицаја пројекта и других спроведених, одобрених, повезаних или планираних пројеката, сагледан је у односу на карактер предметног захвата, његов обим и чињеницу да се ради о инвестиционом одржавању постојећег објекта, односно поправци крова Хале спортова „Ранко Жеравица“, без промене намене, капацитета и габарита објекта.

6.1 Очекиване емисије и очекивана производња отпада

Током фазе извођења радова очекује се настанак грађевинског отпада услед демонтаже постојећих слојева вишеслојне битуменске хидроизолације, термоизолације, парне бране, лимарских окапница, сливних одвода и постојеће громобранске инсталације. У предмеру радова је предвиђено да се демонтирани материјал одмах спушта са крова уз употребу крана или аутодизалице и одлаже у контејнере за одвоз, као и да извођач обезбеди елаборат о класификацији отпада и потврду о кретању и крајњем одлагању отпада на законом предвиђену депонију. Имајући у виду да предметним радовима није предвиђена демонтажа постојећих валовитих азбестно-цементних плоча, у оквиру овог пројекта не предвиђа се настанак отпада који садржи азбест. Отпад који ће настајати односи се искључиво на материјале и елементе који се уклањају у складу са пописом радова и предмером. У току редовног коришћења након завршетка радова не очекује се настанак нових врста отпада, осим отпада који може настати приликом уобичајеног одржавања објекта.

6.2 Бука, вибрације, јонизујућа и нејонизујућа зрачења, светлост, топлота

Током извођења радова могуће је привремено повећање нивоа буке и појава мањих вибрација услед рада механизације, транспорта материјала и извођења радова на крову. Ови утицаји су локалног карактера, ограничени на период извођења радова и престају по њиховом завршетку. У предмеру радова је предвиђена употреба опреме и механизације уз контролисан начин рада, а код абразивног чишћења подлоге посебно је наведено да није дозвољена употреба алата и машина које могу изазвати неконтролисано стварање прашине и других честица изван зоне

радова. Предметни пројекат не подразумева изворе јонизујућих и нејонизујућих зрачења, нити емисије светлости и топлоте које би могле имати значајан утицај на животну средину.

6.3 Природа и количине емисија гасова са ефектом стаклене баште

С обзиром на то да се ради о инвестиционом одржавању постојећег објекта, без увођења нових технолошких процеса и без нових сталних извора емисија, не очекују се значајне емисије гасова са ефектом стаклене баште. Током извођења радова могу се јавити ограничене и привремене емисије издувних гасова од ангажоване механизације и транспортних средстава, али су оне краткотрајне, локалне и без значајнијег утицаја. Након завршетка радова не очекује се повећање емисија, а уградњом нове термоизолације и хидроизолације може се очекивати побољшање енергетских својстава крова и посредно смањење енергетских губитака објекта.

6.4 Коришћење природних вредности, посебно земљишта, воде, биљног и животињског света у току извођења и експлоатације

Пројекат се реализује на постојећем објекту, у оквиру већ урбанизованог и изграђеног простора, без заузимања нових површина и без промене постојеће намене земљишта. Не предвиђају се интервенције на површинским или подземним водама, нити на природним стаништима, вегетацији или фауни. Коришћење природних вредности своди се на употребу уобичајених грађевинских материјала, енергије и механизације током радова. Имајући у виду да се предметни радови изводе искључиво на постојећем крову објекта, не очекује се утицај на постојеће зелене површине и биљни фонд у оквиру комплекса. Потенцијални утицаји у фази извођења ограничени су на локалне и привремене ефекте, као што су бука, прашина и кретање механизације, док се у фази експлоатације, након завршетка радова, не очекују негативни утицаји на земљиште, воду, биљни и животињски свет.

6.5 Кумулативни утицаји пројекта и других спроведених, одобрених, повезаних или планираних пројеката

Нису познати други спроведени, одобрени, повезани или планирани пројекти на предметној локацији који би, заједно са овим захватом, могли довести до значајних кумулативних утицаја на животну средину. Имајући у виду да се ради о ограниченим радовима инвестиционог одржавања на постојећем објекту, могући утицаји су локални, привремени и везани искључиво за период извођења радова. Због тога се не очекују значајни кумулативни утицаји на чиниоце животне средине.

Узимајући у обзир карактер предметног пројекта, његов обим, планирану организацију радова и мере које су већ предвиђене техничком документацијом у погледу безбедног извођења радова, контролисаног спуштања отпада, оградивања простора градилишта и обавезе уредног поступања са отпадом, може се закључити да су могући утицаји пројекта на чиниоце животне средине ограничени, привремени и контролабилни, те да се не очекују значајни трајни негативни утицаји на животну средину.

7 Предлог мера за спречавање, смањење и отклањање значајних негативних утицаја

Имајући у виду карактер предметног пројекта, односно инвестиционо одржавање постојећег објекта кроз поправку крова Хале спортова „Ранко Жеравица“, као и чињеницу да се радови изводе на постојећем објекту, у оквиру постојећих габарита и без промене намене и капацитета објекта, мере за спречавање, смањење и отклањање могућих негативних утицаја усмерене су пре свега на фазу извођења радова. Према техничкој документацији, радови обухватају демонтажу постојећих дотрајалих слојева кровног склопа који су предмет санације и уградњу нових слојева и елемената крова, уз организовање приступа крову преко скеле – тотема и употребу крана, односно аутодизалице за спуштање и подизање материјала.

У циљу спречавања и смањења негативних утицаја на становништво, кориснике објекта и непосредно окружење, потребно је да се радови организују тако да трају у што краћем року, уз примену одговарајућег режима рада и ограничење активности које изазивају повишен ниво буке на дневни период. Простор градилишта, а нарочито зона око скеле и приступа механизацији, мора бити прописно ограђен, обележен и обезбеђен од приступа трећих лица. Комуникација и кретање механизације, као и допремање и отпремање материјала, треба да буду организовани тако да се у највећој могућој мери избегну сметње у редовном функционисању окружења и коришћењу објекта.

У циљу спречавања емисије прашине и расипања материјала, демонтажа постојећих слојева крова мора се вршити контролисано, без одлагања материјала на крову и без бацања шута са висине. Демонтирани материјал треба одмах спустити са крова уз употребу крана или аутодизалице и одлагати у одговарајуће контејнере или боксеве за даљи транспорт. При извођењу радова треба примењивати опрему и поступке који не изазивају неконтролисано стварање прашине и честица изван зоне радова. У том смислу, предвиђено је да се за абразивно чишћење подлоге користе машине опремљене индустријским усисивачима, док није дозвољена употреба алата са воденим хлађењем нити алата и машина који могу изазвати неконтролисано ширење прашине.

У области управљања отпадом неопходно је обезбедити да се сав отпад који настане током извођења радова правилно сакупља, разврстава, привремено складишти на за то одређеном месту и предаје овлашћеним лицима на даљи третман или одлагање, у складу са важећим прописима. Према предмеру радова, извођач је у обавези да обезбеди елаборат о класификацији отпада, као и потврду о кретању и крајњем одлагању отпада на законом предвиђену депонију. Како предметним радовима није предвиђена демонтажа постојећих валовитих азбестно-цементних плоча, у оквиру овог пројекта не предвиђа се настанак отпада који садржи азбест. Отпад који ће настајати односи се искључиво на материјале и елементе који се уклањају у складу са пописом радова и предмером.

Ради заштите земљишта и вода, неопходно је спречити неконтролисано одлагање отпада, цурење уља, горива или других материја из механизације, као и свако друго загађење тла у зони радова. Механизација која се користи на локацији мора бити технички исправна, а евентуално сервисирање, пуњење горивом или поправке не треба вршити у зони радова, осим ако за то нису

обезбеђени контролисани услови. Такође, потребно је обезбедити да се по завршетку радова уклоне сви привремени елементи градилишта, преостали материјал и отпад, а захваћени простор доведе у уредно и функционално стање. Имајући у виду да се предметни радови изводе искључиво на постојећем крову објекта, не очекује се значајнији утицај на постојеће зелене површине и уређени простор комплекса.

У погледу безбедности и здравља на раду, неопходна је доследна примена свих прописаних мера за рад на висини, употребу скеле, приступ крову, руковање алатима и механизацијом, као и заштиту запослених и трећих лица. Скела за излазак на кров мора бити правилно постављена, анкерисана и обезбеђена, а простор око ње мора бити осигуран од приступа неовлашћених лица. Употреба крана или аутодизалице мора бити организована у складу са прописима и правилима безбедног рада, како би се ризик од незгода свео на најмању могућу меру.

У току редовног коришћења објекта након завршетка радова не очекују се значајни негативни утицаји на животну средину. По завршетку радова очекује се унапређење техничког стања крова, побољшање водонепропусности, функционалности и енергетских својстава објекта. Из тог разлога, предложене мере заштите пре свега се односе на фазу извођења радова, а њиховом доследном применом могући утицаји на животну средину могу се свести на најмању могућу меру.

8 Нетехнички резиме

8.1 Подаци о носиоцу пројекта

Носилац пројекта је Привредно друштво Спортски центар Нови Београд д.о.о. Београд, за потребе власника предметног објекта и катастарске парцеле – Града Београда. Предмет захтева је инвестиционо одржавање – поправка крова на постојећем објекту Хале спортова „Ранко Жеравица“, у улици Париске комуне број 20, на катастарској парцели број 6987 КО Нови Београд. У техничкој документацији као инвеститор предметних радова наведен је Град Београд, а из извода из базе података катастра непокретности произлази да је на парцели и објекту уписана јавна својина Града Београда. У вези са статусом предметног објекта, Привредном друштву Спортски центар Нови Београд д.о.о. Београд достављен је допис Секретаријата за имовинске и правне послове Градске управе града Београда, којим је констатовано да је предметни објекат поверен на управљање наведеном привредном друштву.

8.2 Опис локације, нарочито у погледу осетљивости животне средине на географском подручју места извођења пројекта и подручју које може бити изложено утицајима

Локација пројекта налази се у Београду, на територији градске општине Нови Београд, у улици Париске комуне број 20, на катастарској парцели број 6987 КО Нови Београд. Парцела има површину од 7550 m² и на њој се налази постојећи објекат спортске намене – Хала спортова „Ранко Жеравица“. Према Информацији о локацији, предметна парцела налази се у блоку 4, у намени површина јавне намене – спортски објекти и комплекси. Локација припада изграђеном урбаном подручју, са постојећом саобраћајном и комуналном инфраструктуром, као и јавним и спортским садржајима у непосредном окружењу. С обзиром на то да се радови изводе на постојећем објекту, у оквиру постојећих габарита и без заузимања нових површина, осетљивост

животне средине пре свега се сагледава у односу на привремене утицаје током фазе радова, као што су бука, прашина, присуство механизације и транспорт материјала и отпада.

8.3 Назив, опис и карактеристике пројекта, у току целокупног трајања пројекта

Предметни пројекат односи се на инвестиционо одржавање – поправку крова на постојећем објекту Хале спортова „Ранко Жеравица“ у Новом Београду. Радови се изводе на постојећем објекту, без промене његове намене, габарита и капацитета. Планирани радови обухватају демонтажу дотрајалих слојева вишеслојне битуменске хидроизолације, термоизолације, парне бране, лимарских окапница, сливних одвода и постојеће громобранске инсталације, као и уградњу нове парне бране, термоизолације, хидроизолације, сливника, окапница и нове громобранске инсталације. Пројекат не подразумева изградњу нових објеката, нити трајно заузимање нових површина. Иако је у техничком опису наведено да је постојећи кровни покривач оригинално изведен од валовитих азбестно-цементних плоча, предметним радовима није предвиђена демонтажа тих плоча, већ искључиво уклањање и замена осталих слојева и елемената кровног система.

8.4 Приказ разумних алтернатива које су разматране

Приликом дефинисања пројекта разматрана је могућност задржавања постојећег стања уз парцијалне поправке оштећених делова крова, као и примена различитих материјала за санацију кровног склопа. Оцењено је да парцијалне интервенције не би обезбедиле трајно отклањање постојећих проблема са прокишњавањем, деградираним слојевима и смањеном енергетском ефикасношћу. Као најповољније решење усвојена је варијанта инвестиционог одржавања кроз уклањање дотрајалих слојева који су предмет санације и уградњу нових технички одговарајућих слојева и елемената кровног система. Посебно је разматрано и питање постојећих азбестно-цементних плоча, при чему је усвојено решење да се оне не демантирају у оквиру овог пројекта.

8.5 Опис чинилаца животне средине који могу бити изложени утицају

Чиниоци животне средине који могу бити изложени утицају пре свега су везани за непосредну локацију објекта и њену најближу околину. То се пре свега односи на становништво, кориснике и посетиоце објекта, ваздух, земљиште, околне грађевине и урбани амбијент. С обзиром на карактер пројекта и чињеницу да се радови изводе у оквиру постојећег урбаног простора, не очекује се значајан утицај на фауну, флору и вегетацију, воду, климатске чиниоце, непокретна културна добра, археолошка налазишта и пејзаж, осим могућих привремених и локалних ефеката током фазе радова.

8.6 Опис могућих утицаја пројекта на чиниоце животне средине, у току целокупног трајања пројекта

Могући утицаји пројекта јављају се пре свега током извођења радова и огледају се у привременом стварању буке, прашине, присуству механизације, транспорту материјала и отпада и настанку грађевинског отпада од демантираних слојева и елемената крова. У предмјеру радова је предвиђено да се отпад класификује и да се обезбеди потврда о његовом кретању и крајњем одлагању на законом предвиђену депонију. Имајући у виду да предметним радовима

није предвиђена демонтажа постојећих валовитих азбестно-цементних плоча, у оквиру овог пројекта не предвиђа се настанак отпада који садржи азбест. У току редовног коришћења, након завршетка радова, не очекују се нови или повећани негативни утицаји на животну средину. По завршетку радова очекује се побољшање функционалних и енергетских својстава крова.

8.7 Предлог мера за спречавање, смањење и отклањање значајних негативних утицаја

Мере заштите односе се пре свега на фазу извођења радова. Потребно је да се радови организују тако да трају у што краћем року и да се изводе уз контролу буке, прашине и кретања механизације. Простор градилишта, нарочито зона око скеле и приступа механизацији, мора бити прописно ограђен, обележен и обезбеђен од приступа трећих лица. Демонтирани материјал мора се одмах спуштати са крова уз употребу крана или аутодизалице и одлагати у одговарајуће контејнере. Сав отпад који настане током радова потребно је правилно сакупљати, разврставати и предавати овлашћеним лицима, у складу са прописима, уз обезбеђивање елабората о класификацији отпада и потврде о кретању и крајњем одлагању отпада. Како предметним радовима није предвиђена демонтажа постојећих азбестно-цементних плоча, у оквиру овог пројекта не предвиђа се настанак отпада који садржи азбест. Механизација мора бити технички исправна, а по завршетку радова неопходно је уклонити све привремене елементе градилишта, преостали материјал и отпад, и простор довести у уредно и функционално стање.

9 Подаци о могућим тешкоћама на које је наишао носилац пројекта у прикупљању података и документације

Приликом прикупљања података и документације за израду овог захтева нису евидентиране посебне тешкоће од стране носиоца пројекта и стручног тима. Подаци су прикупљени на основу расположиве техничке документације, података о локацији и објекту, као и друге документације релевантне за сагледавање карактеристика пројекта и могућих утицаја на животну средину.

У поступку припреме захтева извршено је сагледавање и обрада расположиве техничке и пратеће документације, како би се опис пројекта, локације и могућих утицаја на животну средину приказао потпуно и прецизно. На основу расположиве документације било је могуће сагледати све битне елементе неопходне за одлучивање о потреби процене утицаја на животну средину.

КРАТАК ОПИС ПРОЈЕКТА

Ред. бр.	Питање	ДА/НЕ	Да ли ће то имати значајне последице? ДА/НЕ и зашто?
1	Да ли извођење, рад или престанак рада подразумевају активности које ће проузроковати физичке промене на локацији (топографије, коришћења земљишта, измену водних тела)?	НЕ	Радови се изводе на постојећем објекту и не подразумевају промену топографије, коришћења земљишта нити измену водних тела. Не мењају се габарити, намена ни капацитет објекта. НЕ, не очекују се значајне последице јер се радови изводе искључиво у оквиру постојећег објекта.
2	Да ли извођење или рад пројекта подразумева коришћење природних ресурса као што су земљиште, воде, материјали или енергија, посебно ресурса који нису обновљиви или који се тешко обезбеђују?	ДА	Током извођења радова користиће се уобичајени грађевински материјали, енергија и механизација. НЕ, не очекују се значајне последице с обзиром на ограничен обим и привремен карактер радова.
3	Да ли пројекат подразумева коришћење, складиштење, транспорт, руковање или производњу материја или материјала који могу бити штетни по људско здравље или животну средину или који могу изазвати забринутост због постојећих или потенцијалних ризика по људско здравље?	ДА	Пројекат подразумева коришћење, транспорт и уградњу грађевинских материјала, као и руковање отпадом који настаје демонтажом слојева кровног склопа који су предмет санације. Предметним радовима није предвиђена демонтажа постојећих азбестно-цементних плоча, те се у оквиру овог пројекта не предвиђа настанак отпада који садржи азбест. НЕ, уз прописано поступање не очекују се значајне последице.
4	Да ли ће на пројекту током извођења, рада или по престанку рада настајати чврсти отпад?	ДА	Настајаће грађевински отпад од демонтаже постојећих слојева и елемената крова. Уз

Ред. бр.	Питање	ДА/НЕ	Да ли ће то имати значајне последице? ДА/НЕ и зашто?
			правилно управљање отпадом не очекују се значајне последице.
5	Да ли ће на пројекту долазити до испуштања загађујућих материја или било каквих опасних, отровних или непријатних материја у ваздух?	ДА	Могуће је привремено стварање прашине током радова. Утицај је локалан и краткотрајан.
6	Да ли ће пројекат проузроковати буку и вибрације, испуштање светлости, топлотне енергије или електромагнетног зрачења?	ДА	Током радова јављаће се бука и мање вибрације од механизације. Не очекују се значајне последице.
7	Да ли пројекат доводи до ризика од контаминације земљишта или воде испуштеним загађујућим материјама на тло или у површинске или подземне воде?	НЕ	Не предвиђају се редовна испуштања у тло или воде. Уз правилну организацију градилишта не очекују се значајне последице.
8	Да ли ће током извођења или рада пројекта постојати било какав ризик од удеса који може угрозити људско здравље или животну средину?	НЕ	Постоји уобичајен ризик везан за рад на висини, употребу механизације и руковање отпадом који настаје током радова. НЕ, уз примену прописаних мера безбедности и здравља на раду и одговарајућу организацију градилишта не очекују се значајне последице.
9	Да ли ће пројекат довести до социјалних промена, на пример у демографском смислу, традиционалном начину живота, запошљавању?	НЕ	Пројекат нема такав карактер ни обим.
10	Да ли постоје било који други фактори које треба анализирати, као што је развој који ће уследити, који би могли довести до	НЕ	Нису познати други повезани захвати који би довели до кумулативног утицаја.

Ред. бр.	Питање	ДА/НЕ	Да ли ће то имати значајне последице? ДА/НЕ и зашто?
	последица по животну средину или до кумулативних утицаја са другим, постојећим или планираним активностима на локацији?		
11	Да ли има подручја на локацији или у близини локације, заштићених по међународним или домаћим прописима због својих еколошких, пејзажних, културних или других вредности, која могу бити захваћена утицајем пројекта?	НЕ	Радови се изводе на постојећем објекту у урбаном подручју.
12	Да ли има подручја на локацији или у близини локације, важних или осетљивих због еколошких разлога, на пример мочваре, водотоци или друга водна тела, планинска или шумска подручја, која могу бити загађена извођењем пројекта?	НЕ	Не очекују се значајне последице.
13	Да ли има подручја на локацији или у близини локације која користе заштићене, важне или осетљиве врсте фауне и флоре, на пример за насељавање, лежење, одрастање, одмарање, презимљавање и миграцију, а која могу бити загађене реализацијом пројекта?	НЕ	Не очекују се значајне последице.
14	Да ли на локацији или у близини локације постоје површинске или подземне воде које могу бити захваћене утицајем пројекта?	НЕ	Не очекују се значајне последице уз правилно извођење радова.
15	Да ли на локацији или у близини локације постоје подручја или природни облици високе амбијенталне вредности који могу бити захваћени утицајем пројекта?	НЕ	Не очекују се значајне последице.
16	Да ли на локацији или у близини локације постоје путни правци или објекти који се користе за рекреацију или други објекти који могу бити захваћени утицајем пројекта?	ДА	Реч је о спортском објекту у урбаном подручју, али су утицаји привремени и организационо контролисани.

Ред. бр.	Питање	ДА/НЕ	Да ли ће то имати значајне последице? ДА/НЕ и зашто?
17	Да ли на локацији или у близини локације постоје транспортни правци који могу бити загушени или који проузрокују проблеме по животну средину, а који могу бити захваћени утицајем пројекта?	ДА	Може доћи до привременог присуства транспорта материјала и отпада, без значајних последица.
18	Да ли се пројекат налази на локацији на којој ће вероватно бити видљив великом броју људи?	ДА	Локација је у урбаном подручју. Нема трајних значајних визуелних последица.
19	Да ли на локацији или у близини локације има подручја или места од историјског или културног значаја која могу бити захваћена утицајем пројекта?	НЕ	Није утврђен директан утицај.
20	Да ли се пројекат налази на локацији у претходном неразвијеном подручју које ће због тога претрпети губитак зелених површина?	НЕ	Локација је већ изграђена.
21	Да ли се на локацији или у близини локације пројекта користи земљиште, на пример за куће, вртове, друге приватне намене, индустријске или трговачке активности, рекреацију, као јавни отворени простор, за јавне објекте, пољопривредну производњу, за шуме, туризам, рударске или друге активности које могу бити захваћене утицајем пројекта?	ДА	Локација је у урбаном подручју са јавним и спортским садржајима. Утицаји су привремени и локални.
22	Да ли за локацију и за околину локације постоје планови за будуће коришћење земљишта које може бити захваћено утицајем пројекта?	НИЈЕ ПОЗНАТО	Нема података од значаја за овај захтев.
23	Да ли на локацији или у близини локације постоје подручја са великом густином насељености или изграђености која могу бити захваћена утицајем пројекта?	ДА	Локација је у густо изграђеном урбаном подручју Новог Београда. Утицаји су краткотрајни.

Ред. бр.	Питање	ДА/НЕ	Да ли ће то имати значајне последице? ДА/НЕ и зашто?
24	Да ли на локацији или у близини локације има подручја заузетих специфичним (осетљивим) коришћењима земљишта, на пример болнице, школе, верски објекти, јавни објекти који могу бити захваћени утицајем пројекта?	ДА	У урбаном подручју могу постојати такви садржаји, али се уз организацију радова не очекују значајне последице.
25	Да ли на локацији или у близини локације има подручја са важним, високо квалитетним или ретким ресурсима (на пример, подземне воде, површинске воде, шуме, пољопривредна, риболовна, ловна и друга подручја, заштићена природна добра, минералне сировине и др.) која могу бити захваћена утицајем пројекта?	НЕ	Не очекују се значајне последице.
26	Да ли на локацији или у близини локације има подручја која већ трпе загађење или штету на животној средини (на пример, где су постојећи правни нормативи животне средине пређени) која могу бити захваћена утицајем пројекта?	НИЈЕ ПОЗНАТО	Не очекују се значајне последице у оквиру предметног пројекта.
27	Да ли је локација пројекта угрожена земљотресима, слегањем земљишта, клизиштима, ерозијом, поплавама или повратним климатским условима (на пример температурним разликама, маглom, јаким ветровима) које могу довести до проузроковања проблема у животној средини од стране пројекта?	НЕ	Не у мери која би била специфична за предметни пројекат.

Резиме карактеристика пројекта и његове локације са индикацијом потребе за израдом студије о процени утицаја на животну средину

Предметни пројекат односи се на инвестиционо одржавање постојећег објекта Хале спортова „Ранко Жеравица“ у Новом Београду, односно на поправку крова на постојећем спортском објекту, на катастарској парцели број 6987 КО Нови Београд, у улици Париске комуне број 20. Према расположивој техничкој документацији, радови обухватају демонтажу дотрајалих слојева кровног склопа који су предмет санације и уградњу нове парне бране, термоизолације, хидроизолације, сливника, окапница и нове громобранске инсталације, без промене намене, габарита и капацитета објекта. Локација пројекта налази се у изграђеном урбаном подручју градске општине Нови Београд, са постојећом саобраћајном и комуналном инфраструктуром и јавним и спортским садржајима у непосредном окружењу. Према Информацији о локацији, предметна парцела налази се у блоку 4, у намени површина јавне намене – спортски објекти и комплекси.

Имајући у виду карактер пројекта, његов ограничен обим и чињеницу да се радови изводе искључиво на постојећем објекту, без заузимања нових површина и без захвата на природним ресурсима, може се оценити да су могући утицаји на животну средину локалног, привременог и контролабилног карактера. Ти утицаји се пре свега односе на фазу извођења радова и огледају се у привременом стварању буке, прашине, присуству механизације, транспорту материјала и отпада и настанку грађевинског отпада од демонтираних слојева и елемената крова. У техничкој документацији је наведено да је постојећи кровни покривач оригинално изведен од валовитих азбестно-цементних плоча, али предметним радовима није предвиђена демонтажа тих плоча, већ искључиво уклањање и замена дотрајалих слојева вишеслојне битуменске хидроизолације, термоизолације, парне бране, лимарских окапница, сливних одвода и громобранске инсталације, као и уградња нових слојева и елемената кровног система. С тим у вези, у оквиру овог пројекта не предвиђа се настанак отпада који садржи азбест. Такође, предвиђено је да се отпад који настане током радова класификује, документује и преда на даљи третман и одлагање у складу са прописима.

С обзиром на то да се пројекат реализује на постојећем објекту у урбаном подручју, без промене његове функције и без увођења нових извора трајних емисија, не очекују се значајни негативни утицаји на становништво, фауну, флору и вегетацију, земљиште, воду, ваздух, климатске чиниоце, околне грађевине, непокретна културна добра, археолошка налазишта и пејзаж. Могући утицаји су ограничени на период извођења радова и могу се свести на најмању могућу меру применом одговарајућих организационих, техничких и мера заштите животне средине и безбедности на раду. Након завршетка радова не очекују се нови или повећани негативни утицаји на животну средину, док се очекује побољшање функционалних и енергетских својстава крова и унапређење техничког стања објекта.

Полазећи од карактеристика пројекта и локације, врсте и обима радова, као и природе могућих утицаја, може се закључити да предметни пројекат неће имати значајан негативан утицај на животну средину. Из тог разлога, уз примену прописаних мера током извођења радова, може се дати индикација да за предметни пројекат није потребна израда студије о процени утицаја на животну средину.

Место и датум:

05.05.2026.

Подносилац захтева:

